

## COUR ADMINISTRATIVE D'APPEL DE BORDEAUX

# En chiffres | 2011

### Le mot de la présidente | Anne Guérin

Alors que les appels formés devant la cour (3 431) enregistrent une nouvelle progression selon un rythme annuel (6,9%) qui ne s'est pas démenti depuis cinq ans, la cour administrative d'appel de Bordeaux ne parvient plus, malgré une activité très soutenue impliquant tous les membres de la juridiction et un nombre

sans précédent d'affaires jugées par magistrat, à ajuster le volume des affaires jugées (3 242) au flux des requêtes nouvelles. La juridiction connaît ainsi, et pour la première fois depuis de nombreuses années, une légère dégradation des stocks, même si ceux-ci se maintiennent à un niveau (2 676) inférieur à sa capacité de

jugement, ainsi qu'une discrète détérioration de ses délais de jugement (9 mois et 27 jours). La cour, qui avait maintenu un haut niveau de performances tout en restituant sept emplois de magistrats, avait ainsi atteint un point d'équilibre que seul un renforcement de ses effectifs évitera qu'il n'évolue en point de rupture.

### Nombre d'affaires jugées en 2011

# 3 242

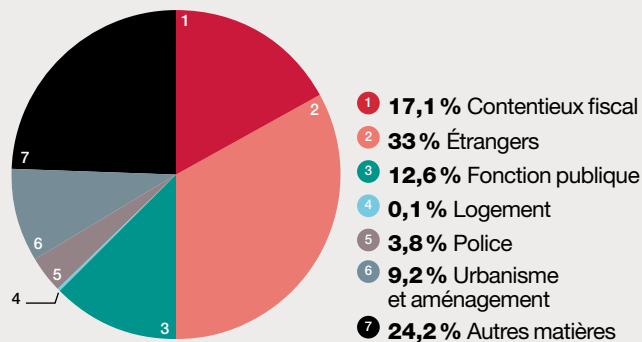
### Délai prévisible moyen\* de jugement en 2011

# 9m 27j

\* Le délai prévisible moyen s'exprime en mois (m) et jours (j).

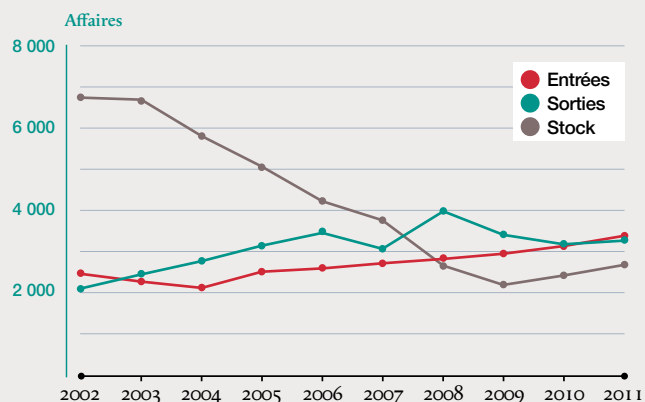
### Origine

#### Répartition des affaires jugées en 2011 par type de contentieux



Les contentieux spécifiquement identifiés sont les plus représentés en moyenne nationale.

### Nombre d'affaires en données nettes\* depuis 2002



\* Les données nettes correspondent à l'ensemble des requêtes, déduction faite de celles qui présentent des questions identiques en fait et en droit.

### Délai prévisible moyen de jugement depuis 2002

